



Санкт-Петербургская академия
постдипломного педагогического образования

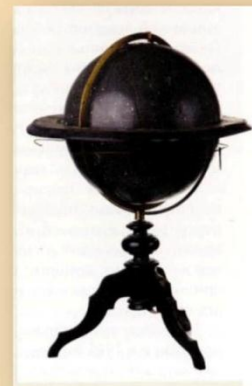
Музейно-педагогический комплекс "Феникс"



От традиций к инновациям



волшебный фонарь



*звездный
глобус*



**Музейно-педагогический комплекс «Феникс»
СПб АППО – преемник Педагогического музея
Главного Управления военно-учебных заве-
дений (ГУ ВУЗ).
Этот музей, осно-
ванный в Соляном
городке в 1864 г.,
стал п е р в ы м
педагогическим
музеем России.**



*Всеволд Порфирьевич Холодский.
1865 — 1891.*

Заметный след в работе Педагогического музея оставили такие выдающиеся деятели, как Н.В. Исаков (начальник ГУ ВУЗ), В.П. Коховский (первый директор), А.Н. Макаров, З.А. Макшеев, П.Ф. Каптерев, П.Ф. Лесгафт, Ф.Ф. Эрисман, Л.Н. Модзалевский. Педагогическая библиотека и «Центральное депо учебных пособий» музея служили базой для развития нового метода наглядного обучения. В 1875 г. Педагогический музей вошел в состав



организованного в Соляном городке Музея прикладных знаний, который стал научно-методической лабораторией, где изучались, комплектовались и экспонировались учебные коллекции различных образовательных уровней. В 1900 г. при музее открыта Лаборатория экспериментальной педагогической психологии, а в 1904 г. – Педологический отдел им. К. Д. Ушинского и педологические курсы. Именно музей явился инициатором проведения педагогических съездов (1889-1890 гг.)

В период с 1864 по 1917 гг. Педагогический музей ГУ ВУЗ сложился как образцовый научно-методический центр, из которого позднее «выросла» универсальная система повышения квалификации педагогов.

После революции Педагогический музей претерпел ряд преобразований:

1918 г. – Центральный, а с 1920 г. Всероссийский педагогический музей;

1924 г. – музей входит в состав Государственного института научной педагогики (ГИНП);

1938 г. – ГИНП преобразован в Ленинградский городской институт усовершенствования учителей (ЛГИУУ);



1943-1944 гг.- после попадания в здание Соляного городка фугасной бомбы, уцелевшие коллекции Педагогического музея ГУ ВУЗ переезжают вместе с институтом (ЛГИУУ) на ул. Ломоносова д. 11.

1992 г. – ЛГИУУ реорганизован в Санкт-Петербургский государственный университет педагогического мастерства (УПМ);

2003 г. – УПМ преобразован в Академию постдипломного педагогического образования (СПб АППО).

2012 г. – в СПб АППО состоялось открытие

Музейно-педагогического комплекса «Феникс». Теперь он объединяет все музеи, постоянные и временные экспозиции, тематические коллекции, находящиеся в разных подразделениях СПб АППО, становится развивающейся системой, открытой для создания новых структурных единиц музейного пространства. В настоящее время в МПК «Феникс» входят: Педагогический музей, экспозиционный блок кафедры физики, Биологический музей.



*из коллекции редких экспонатов
наглядных пособий*



*пособие по
естествознанию*



**Музейно-педагогический комплекс «Феникс»
СПб АППО – старейший Педагогический му-
зей России и Санкт-Петербурга, наследник
фондов и традиций Педагогического музея
Главного управления военно-учебных заве-
дений (ГУ ВУЗ)**

**Миссия Музейно-педагогического комплекса
«Феникс»: освоение традиций – источник
инноваций, развитие инноваций – основа
будущих традиций.**


Адрес: Санкт-Петербург, 191002
ул. Ломоносова, 11-13., ауд. 208.

сайт: www.spbappo.ru

e-mail: museum@spbappo.ru

прием посетителей: понедельник – четверг,
с 10.00 до 17.00

Запись на экскурсии по тел: 89046067214
Зав. МПК «Феникс» Людмила Владимировна
Дербилова





Смотрите фильм «От Соляного Городка к Пяти углам»

о Педагогическом музее МПК «ФЕНИКС»

на сайте СПб АППО <http://www.spbappo.ru/> :

подразделения → общеакадемические подразделения → музей

